

**Джобно
ръководство**

**Мениджмънт
на бракувани и
второкачествени
бройлерни
трупчета**



Въведение

Целта на това джобно ръководство е да помогне за оптимизиране на производителността при обработката на бройлери. То предоставя информация и насоки за това как да се подобрят мениджмънт практиките във фермата и кланицата, да спомогне за подобряване на качеството на кланичните трупчета. Мениджмънт практиките, съдържащи се в това ръководство фокусират вниманието към значението на поддържането на здравето и благосъстоянието на стадото, хигиената и манипулациите с птиците на всеки етап от живота на бройлерите и по цялата верига на преработка след като птиците напуснат фермата.



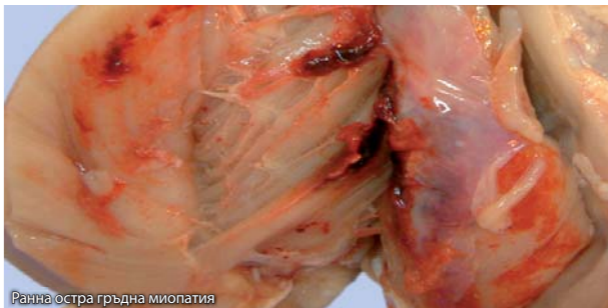
Причини: Драскотини по кожата във фермата	
Решения	Коментари
Избягвайте пренаселеността	Следвайте местните законодателни наредби
Осигурете поддържането на правилния хранилен и поилен фронт	125 птици на 40 см (16 инча) камбановидна поилка и 10-12 птици на нипел (по ниската стойност за по-тежки бройлери) 45-80 птици на панерна хранилка, 2.5 см (1 инч) на птица за верижна/шнекова или 70 птици на 38 см (15 инча) тубусна хранилка Наблюдавайте внимателно поведението при хранене ако използвате дълъг тъмен период или програма за напълно изяждане на брашното останало в хранилките
Избягвайте прекомерната активност на птиците	Използвайте затъмнители от зори до здрач когато използвате светлинни програми Използвайте препоръчания интензитет на светлината: 5-10 лукса (0.5-1 фут кандели) след 7 дневна възраст
Осигурете птиците да са държани спокойни при процеса на ловене	Намалете интензитета на светлината при ловенето за намаляване излишното движение на птиците и осигурете подходящо обучение на членовете на групата за ловене
Осигурете достъп до фураж на птиците по всяко време	Менажирайте храненето подходящо за осигуряване хранилките никога да не работят празни

МЕНИДЖМЪНТ НА БРАКУВАНИ И ВТОРОКАЧЕСТВЕНИ БРОЙЛЕРНИ
ТРУПЧЕТА: Пододерматит/ Белег на скакателната става



Причини: Наранявания дължащи се на влажна постеля и продължителни времена за почивка	
Решения	Коментари
Поддържайте добро качество на постелята	<p>Използвайте препоръчания мениджмънт за вентилация/ програма за птичата биомаса в сградата</p> <p>Осигурете правилната гъстота на настаняване</p> <p>Използвайте правилен мениджмънт на поенето:</p> <ul style="list-style-type: none">• Правилно налягане в нипелните поилни линии• Правилно ниво в поилките с открит източник• Правилна височина на поилките• Дръжте поилките добре поддържани
Подобрейте/коригирайте хранителните спецификации	<p>Следвайте препоръчаните бройлерни хранителни спецификации тъй като небалансираните диети водят до лошо състояние на постелята</p> <p>Анализирайте фуражни проби за да сте сигурни, че правилните спецификации са спазени</p>
Редовни, навременни инспекции на стадото	<p>Стадата трябва да бъдат бавно обхождани (> 3 пъти) за 24 часов период, за да се осигури адекватно движение на птиците и да се освободи топлина и влага от постелята</p>

МЕНИДЖМЪНТ НА БРАКУВАНИ И ВТОРОКАЧЕСТВЕНИ БРОЙЛЕРНИ ТРУПЧЕТА: Дълбока гръдна миопатия (Зелен мускул)



Причина: Прекъсване на притока на кръв поради подуване на дълбокия гръден мускул предизвиква некроза - обикновено във фермата, но може да се случи по време на дълго транспортиране (червен/ лилав мускул преди зелен мускул), което се дължи на прекомерно пляскане с крила

Решения	Коментари
Избягвайте прекомерната активност на птиците	Използвайте затъмнители от зори до здрач когато използвате светлинни програми Използвайте препоръчания интензитет на светлината: 5-10 лукса (0.5-1 фут кандели) след 7 дневна възраст Подходящо обучение на персонала за работа с птици по време на процеса на ловене и теглене Използвайте подвижни прегради Избягвайте внезапен шум и увеличения на светлината, разхождайте се между птиците бавно и с грижа Избягвайте прекомерното пляскане с крила
Осигурете птиците да са държани спокойни при процеса на ловене	Намалете интензитета на светлината при ловенето за намаляване излишното движение на птиците Осигурете подходящо обучение на членовете на групата за ловене Избягвайте прекомерното пляскане с крила



Причини: Неправилна регулировка на скубачното оборудване, лоша изравненост на стадото / неправилни размери на птиците за текущата настройка за скубане	
Решения	Коментари
Подобреете настройката на скубачното оборудване	Скубачното оборудване трябва да бъде правилно калибрирано за размера на обработваните птици
Подобреете изравнеността на стадата във фермите	Това обхваща различни аспекти на мениджмънта, например: Брудинг Качество на фуража Гъстота на настаняване Мениджмънт на вентилацията Мениджмънт на хранилките и поилките и т.н.
Осигурете правилна температура и време на попарване	Препоръчителните температури за средно попарване са 55-57 ° C (131-135 ° F) Препоръчителното време за средно попарване е 60-120 секунди

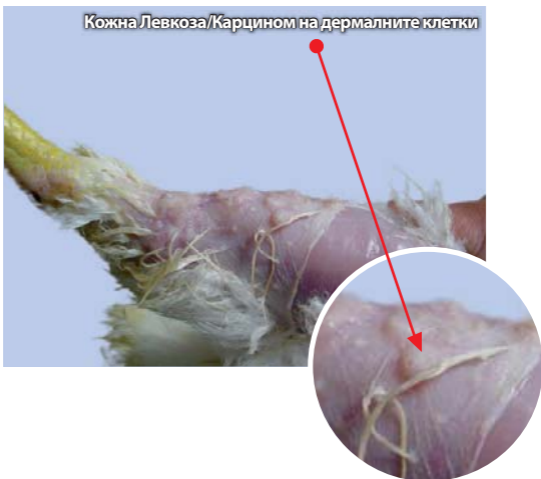


Причини: Травма по време на отглеждане, улавяне, транспортиране или неправилна работа при обработка, неправилна настройка за зашеметяване и следкланична травма	
Решения	Коментари
Предпазливост при работа с птици по време на ловенето и обработката	Всички наредби за хуманно отношение трябва да бъдат следвани по време на ловенето и обработката Целият персонал за ловене и обработка трябва да бъде подходящо обучен Автоматичното оборудване за ловене трябва да бъде в добро работно състояние и правилно калибрирано
Правилни настройки за зашеметяване	Цялото оборудване, което се използва, трябва да бъде правилно калибрирано Следвайте препоръките на производителя и всички местни разпоредби за оборудването, което се използва Рутинно проверявайте настройките за зашеметяване по време на обработката
Подобрейте настройката на скубачното оборудване	Скубачното оборудване трябва да бъде правилно калибрирано за размера на обработваните птици



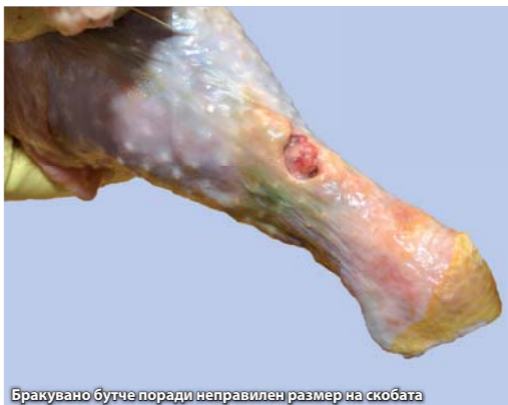
Причини: Повреда по време на отглеждане, улавяне, транспортиране или работа при обработката, неправилна настройка за зашеметяване, недостатъчно време на обезкървяване

Решения	Коментари
Предпазливост при работа с птици	Всички наредби за хуманно отношение трябва да бъдат следвани по време на ловенето и обработката Целият персонал за ловене и обработка трябва да бъде подходящо обучен Автоматичното оборудване за ловене трябва да бъде в добро работно състояние и правилно калибрирано
Осигурете правилни настройки за зашеметяване	Следвайте препоръките на производителя на оборудването и всички местни разпоредби, за да осигурите спазването на правилни настройки за зашеметяване Проверявайте настройките на регулярна основа през цялата обработка
Увеличете времето за обезкървяване	Регулирайте скоростта на линията за обработка, за да се даде достатъчно време за правилно обезкървяване на птиците (60-120 секунди) преди по-нататъшна обработка



Причини: Инфекция с вируси (повечето, ако не всички кожни левкози са поражения, причинени от вируса на Марек)

Решения	Коментари
Ваксинация	Правилна ваксинационна програма трябва да се прилага на мястото с локално заболяване и околността (обсъдете с одобрен ветеринарен лекар) Следвайте добри протоколи за ваксинация в люпилнята
Осигурете подходящ период за почивка между стадата Подобреете хигиената	Процедурите за биозащита и хигиена трябва да бъдат следвани по време и между настаняването на стадата



МЕНИДЖМЪНТ НА БРАКУВАНИ И ВТОРОКАЧЕСТВЕНИ БРОЙЛЕРНИ ТРУПЧЕТА: Бракувани бутчета

Причини: Реовирусна инфекция, бактериални причинители (стрес, лоша хигиена във фермата, имуносупресивни заболявания), неправилен мениджмънт на тежки птици	
Решения	Коментари
Контрол на заболяванията/инфекциите	Правилна ваксинационна програма трябва да се прилага на мястото с локално заболяване и околността (обсъдете с одобрен ветеринарен лекар)
Подобрейте биозащитата и хигиената във фермата	Стриктни процедури за биозащита и хигиена трябва да бъдат следвани и наблюдавани по време и между настаняването на стадата
Мениджмънт практики <ul style="list-style-type: none"> • Поддържайте гъстотата на настаняване както е препоръчано • Осигурете добра изравненост на стадото • Уверете се че подходяща работа с птиците и процедурите на ловене са в сила • Уверете се че правилен размер на скобите са използвани за пtiчето тегло 	Прегледайте съществуващите мениджмънт практики, за да се уверите, че всички наредби и препоръки са следвани със стриктно придържане към наредбите за здраве и благосъстояние при бракуването на бутчета, с тенденция да бъде по-високо при птиците с по-тежко тегло (> 3 кг / 6.6 либри)
Поддържайте подходяща активност на птиците	Използвайте затъмнители от зори до здрач когато използвате светлинни програми Интензитета на светлината трябва да бъде на правилното ниво за възрастта на птиците, за да позволи подходяща активност на птиците Препоръчителен интензитет на светлината: 5-10 лукса (0.5-1 фут кандели) след 7 дневна възраст
Осигурете птиците да са държани спокойни при процеса на ловене	Намалете интензитета на светлината при ловенето за намаляване излишното движение на птиците и осигурете подходящо обучение на членовете на групата за ловене

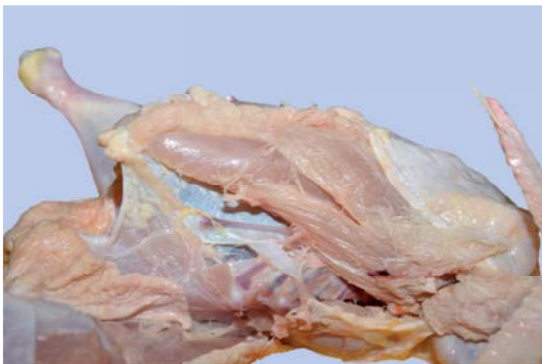
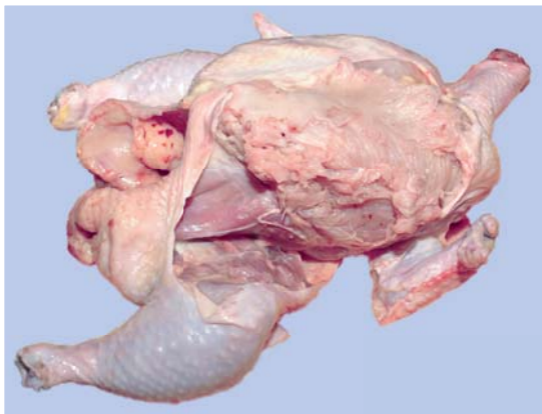
МЕНИДЖМЪНТ НА БРАКУВАНИ И ВТОРОКАЧЕСТВЕНИ БРОЙЛЕРНИ ТРУПЧЕТА: Септицемия/ Токсемия (птици с признаци на инфекция,токсемия, заболяване, дехидратация или са значително по-малки от останалата популация)



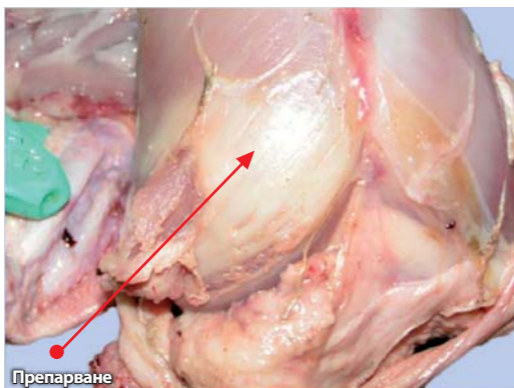
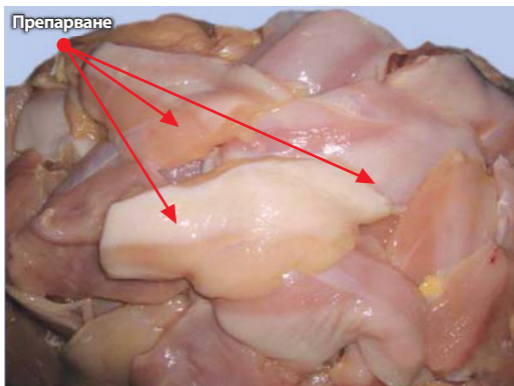
Птица от дясно недоразвита или слабо развита дължащо се на инфекция,токсемия или заболяване

МЕНИДЖМЪНТ НА БРАКУВАНИ И ВТОРОКАЧЕСТВЕНИ БРОЙЛЕРНИ ТРУПЧЕТА: Септицемия/ Токсемия (птици с признаци на инфекция,токсемия, заболяване,дехидратация или са значително по-малки от останалата популация)

Причини: Болестни инфекции,неправилно хранене, неуспешно развитие, имуносупресивни заболявания	
Решения	Коментари
Контрол на заболяванията/ инфекциите	<p>Правилна ваксинационна програма трябва да се прилага на мястото с локално заболяване и околността (обсъдете с одобрен ветеринарен лекар)</p> <p>Стриктни процедури за биозащита и хигиена трябва да бъдат следвани по време и между настаняването на стадата</p>
Подобре/коригирайте хранителните спецификации	<p>Следвайте препоръчаните бройлерни хранителни спецификации</p> <p>Анализирайте фуражни проби за да сте сигурни,че правилните спецификации са спазени</p>
Мениджмънт практики	<p>Прегледайте съществуващите мениджмънт практики, за да се уверите, че всички наредби и препоръки са следвани със стриктно придържане към наредбите за здраве и благосъстояние</p>



Причини: Лошо настроено оборудване за изкормване	
Решения	Коментари
Регулирайте оборудването за изкормване	Оборудването за изкормване трябва да бъде правилно калибрирано за размера на обработваните птици и изискваното рязане на месото Всички скорости на линиите и оборудването трябва да бъдат синхронизирани по време на процеса на изкормване
Обучение на персонала	Всички членове на персонала в зоната на изкормване трябва да бъдат правилно обучени



Причина: Завишена температура или време в попарващия резервоар	
Решения	Коментари
Намалете температурата в попарващия резервоар	Препоръчителните температури за средно попарване са 55-57 ° C (131-135 ° F)
Намалете времето за попарване	Препоръчителното време за средно попарване е 60-120 секунди



Причини: Лошо / неправилно рязане на врата, недостатъчно време за обезкървяване	
Решения	Коментари
Увеличете времето за обезкървяване	Регулирайте скоростта на линията за обработка, за да се даде достатъчно време за правилно обезкървяване на птиците (60-120 секунди) преди по-нататъшна обработка
Настройте автоматичната режеща машина (АРМ)	АРМ трябва да бъде правилно калибрирана за размера на обработваните птици и наблюдавана редовно
Подобрейте изравнеността на стадата във фермите	Ефективно планиране, за да се гарантира, че птици с подобен размер и тегло се обработват по едно и също време Подобряване на мениджмънт практиките във фермата, за да се подобри изравнеността при обработката



Причини: Неправилна регулировка на машината / лоша техника на оператора за изкормване (процес на изкормване), неправилен карентен период за фуража	
Решения	Коментари
Регулирайте оборудването точно	Оборудването за изкормване трябва да бъде правилно калибрирано за размера и теглото на птиците Следвайте препоръките на производителя на използваното оборудване и го наблюдавайте по-често
Осигурете подходящо обучение на персонала	Всички членове на персонала в зоната на изкормване трябва да бъдат правилно обучени в техиките на изкормване
Осигурете правилни карентни периоди преди обработката	Птиците трябва да са без фураж 8-12 часа преди обработката, за да се гарантира, че гастро-интестиналният тракт (ГИТ) е празен хранене + време за Време за ловене + време за хранене без = транспорт + време карентното за съхранение (настаняване)



Причини: Висока гъстота на настаняване, неправилен мениджмънт на хранилките/поилките, прекомерната активност на птиците, неправилен светлинен мениджмънт	
Решения	Коментари
Избягвайте прекомерната активност на птиците	<p>Използвайте затъмнители от зори до здрач когато използвате светлинни програми</p> <p>Използвайте препоръчания интензитет на светлината: 5-10 лукса (0.5-1 фут кандели) след 7 дневна възраст</p> <p>Подходящо обучение на персонала за работа при процеса на ловене, обхождане и теглене</p>
Избягвайте пренаселеността	Следвайте местните законодателни наредби
Осигурете поддържането на правилния хранилен и поилен фронт	<p>125 птици на 40 см (16 инча) камбановидна поилка и 10-12 птици на нипел (по ниската стойност за по-тежки бройлери)</p> <p>45-80 птици на панерна хранилка, 2.5 см (1 инч) на птица за верижна/шнекова или 70 птици на 38 см (15 инча) тубусна хранилка</p>
Осигурете достъп до фураж на птиците по всяко време	Менажирайте храненето подходящо за осигуряване хранилките никога да не работят празни



Всеки опит е направен да се гарантира точността и целесъобразността на представената информация. Въпреки това, Aviagen не поема отговорност за последствията от използването на информацията за мениджмънта на пилета.

За допълнителна информация, моля свържете се с местния Мениджър по техническо обслужване

Newbridge
Midlothian, EH28 8SZ
Scotland, UK

t. +44 (0) 131 333 1056
f. +44 (0) 131 333 3296
info@aviagen.com

Aviagen Kft.
Hunyadi J. u.14.
9024 Győr
t. +36 96 516 000
f. +36 96 516 001
officeHU@aviagen.com
www.aviagen.com

www.aviagen.com